

图 398 白缘研夜蛾 *Aletia albicosta* (Moore) ♂ 外生殖器

分布 陕西、浙江、四川、云南；锡金，印度，斯里兰卡。

黄斑研夜蛾 *Aletia flavostigma* (Bremer) (图版 XXII-8)

Xanthia flavostigma Bremer, 1861, Bull. Acad. Imp. Sci. St.-Petersb. 3: 488. (西伯利亚东南部)

Leucania singularis Butler, 1878, Ann. Mag. nat. Hist. 5 (1): 80.

Leucania flavostigma: Leech, 1900, Trans. ent. Soc. Lond. p. 130. —Chen, 1982, Icon. Het. Sin. 3: 308.

Cirphis flavostigma: Hampson, 1905, Cat. Lep. Phal. Br. Mus. 5: 509.

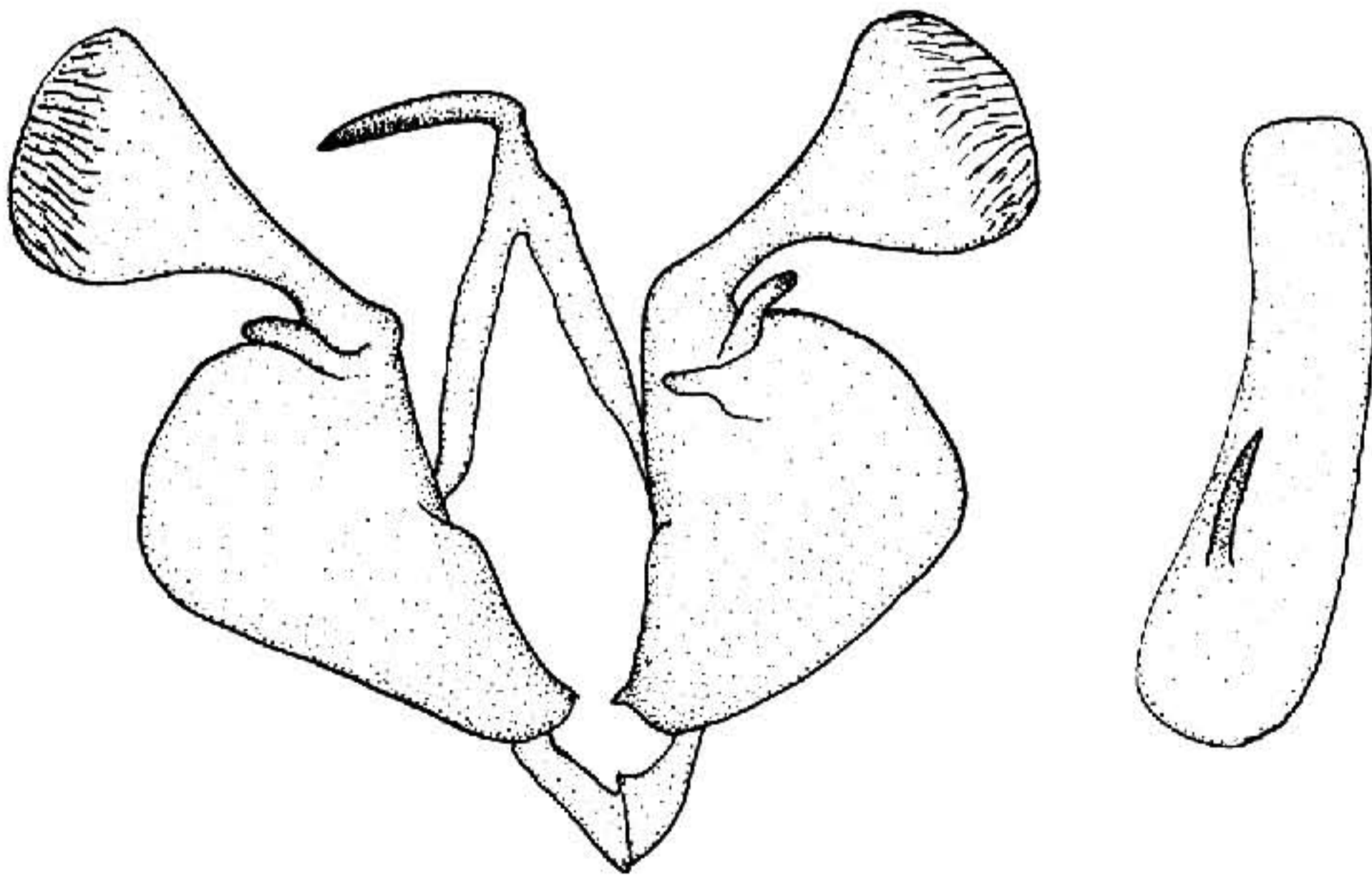


图 399 黄斑研夜蛾 *Aletia flavostigma* (Bremer) ♂ 外生殖器

翅展 36 mm。头、胸、前翅浅赭黄色，后者微带赤褐色，中室偏红，内线褐色波浪形，环、肾纹黄色，后者后端白色并微内突，外线褐色锯齿形，亚端线褐色；后翅赭黄带褐色；腹部褐色。雄蛾腹基部两侧各一黑毛簇。雄蛾抱器瓣腹缘强拱，阳茎有一棘形角状器（图 399）。

分布 黑龙江、江苏、浙江、湖南、福建、江西、云南；日本，朝鲜，印度，俄罗斯。

白边研夜蛾 *Aletia albomarginata* (Wileman et South) (图版 XXII-9)

Cirphis albomarginata Wileman et South, 1920, Entomologist, 53: 122. (菲律宾)

Cirphis albomarginalis Wileman et West, 1928, Entomologist's Rec. J. Var. 40: 139.

Aletia albomarginata; Calora, 1966, Philipp. Agric. 50: 696, fig. 6.

翅展 33 mm。头、胸、前翅乳黄色。前翅各横线不显，环纹只现模糊微黄斑，其中有黑褐点，肾纹只现几个褐纹，外区有几个黑点，顶角有一黄白斜纹，内侧微带褐色，外侧成一模糊褐斜线至翅后缘，后端有少数密集的黑褐点；后翅黑褐色，前缘区黄白；腹部浅褐黄色。雄蛾抱器瓣腹缘强拱突，阳茎稍短（图 400）。

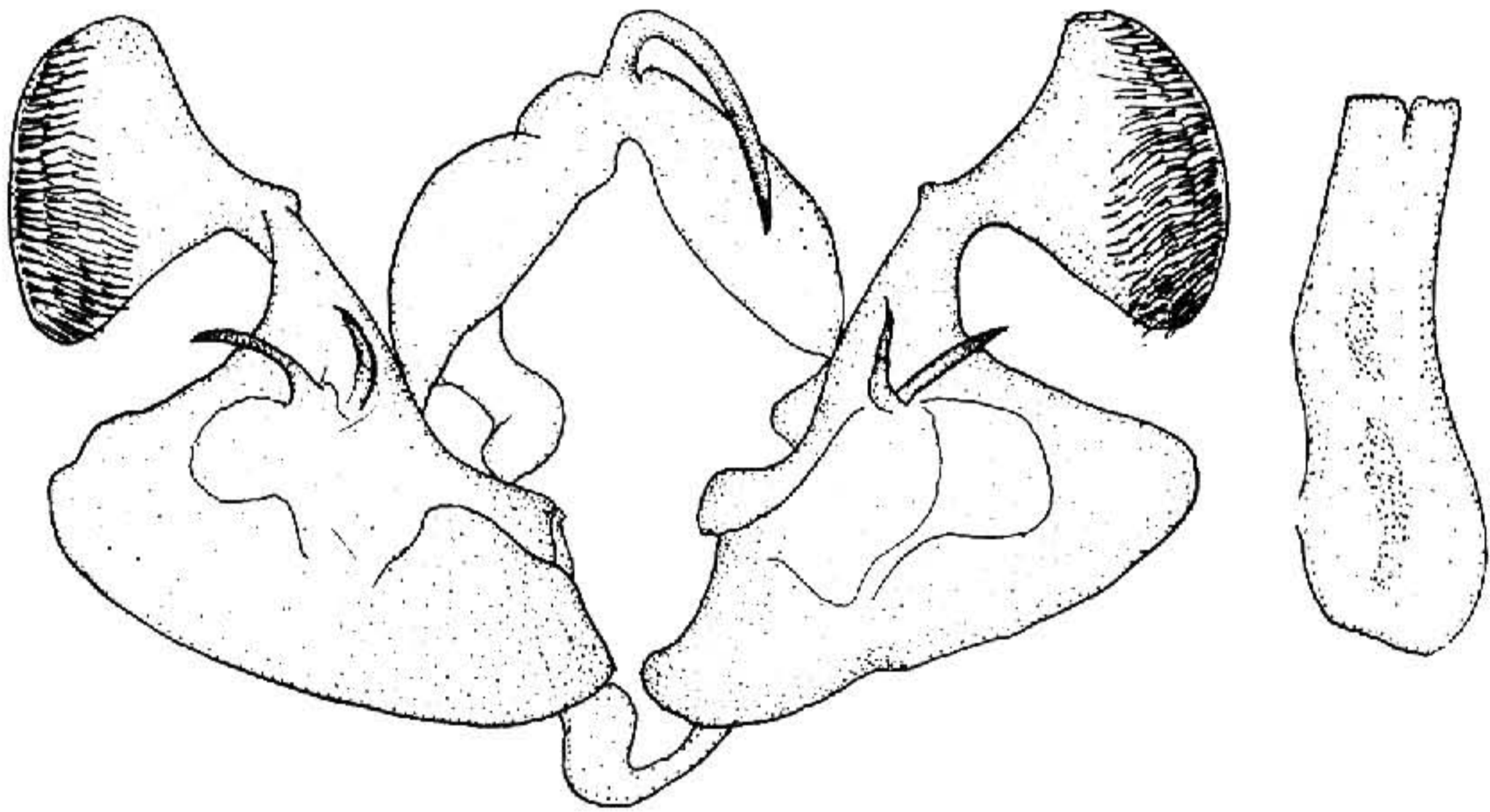


图 400 白边研夜蛾 *Aletia albomarginata* (Wileman et South) ♂ 外生殖器

分布 海南；菲律宾，印度尼西亚。

旷研夜蛾 *Aletia inornata* (Leech) (图版 XXII-10)

Leucania flavostigma var. *inornata* Leech, 1889, Proc. Zool. Soc. Lond. p. 482, (日本)

Cirphis inornata; Hampson, 1905, Cat. Lep. Phal. Br. Mus. 5: 510.

Hyphilare inornata; Warren, 1909, in Seitz, Macrolep. World 3: 96.